



Nemzeti
Fejlesztési Ügynökség

Tematikus füzetek



Területi forrásallokációs vizsgálatok

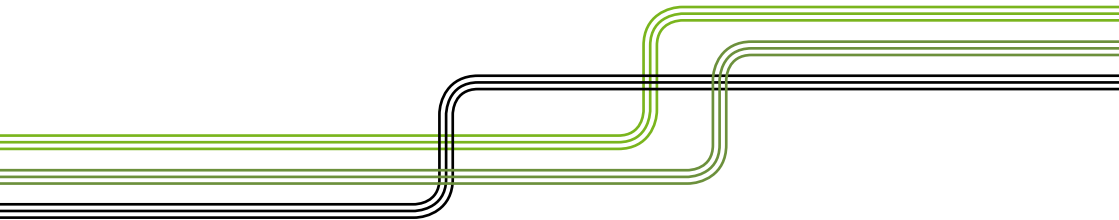
Nemzeti Fejlesztési Ügynökség
www.ujszechenyterv.hu
06 40 438 438



A projekt az Európai Unió
támogatásával valósul meg.



SZÉCHENYI TERV



Szerző: Jablonszky György

Kiadja: Központi Monitoring Főosztály,
Nemzeti Fejlesztési Ügynökség
2011. október

Területi forrásallokációs vizsgálatok

Tartalomjegyzék

Bevezetés	5
Adatforrás és módszertan	6
Nagy léptékű áttekintés: A források területi allokációja NUTS 2 szinten	8
A ROP-ok jelentősége	10
Tematikus kategorizálás.....	12
Főbb indikátorértékek alakulása a régiókban.....	15
Kistérségi forrásallokációs vizsgálatok	19
Támogatási igények és szerződött támogatások nagysága kistérségi szinten.....	19
Forrásallokáció és társadalmi-gazdasági fejlettség.....	21
A kistérségi központok részesedése a forrásokból	25
Összefoglalás.....	27
Melléklet	29

Bevezetés

Jelen vizsgálat fókuszában az 2007 és 2013 közötti Nemzeti Stratégiai Referenciakeret forrásainak felhasználása nyomán kirajzolódó területi mintázat áll. A 2007 és 2013 közötti periódust felölelő NSRK átfogó célja a foglalkoztatás bővítése és a tartós növekedés elősegítése, melyek elérését az operatív programok – részben területileg differenciált - specifikus részcélok megvalósításán keresztül szolgálják. A célokhoz kapcsolódóan kiemelt témaként jelenik meg a területfejlesztés, valamint a horizontális szempontként is nevesített területi kohézió erősítése. A célok teljesülését hét regionális és nyolc ágazati operatív program szolgálja. Elemzésünk célja az volt, hogy az időszak eddigi tapasztalatai alapján képet formáljunk az uniós fejlesztéspolitika területi egyenlőtlenségek mérséklésére tett törekvéseinek eredményeiről, elsősorban a térségek társadalmi-gazdasági fejlettsége és forráshoz jutási képessége közti kapcsolatra, valamint a hátrányos helyzetű kistérségek felzárkóztatását szolgáló, területileg célzott támogatási konstrukciók hatékonyságára fókuszálva.

Adatforrás és módszertan

Az vizsgálat során felhasznált támogatási adatok forrása az Egységes Monitoring Információs Rendszer (EMIR)¹ adatbázisa volt. A NUTS 2 szintű régiókra és a LAU 1 szintű kistérségekre vonatkozó KSH területi statisztikai adatokat a KSH STADAT tábláiból és az Országos Területfejlesztési és Településrendezési Információs Rendszeren (TEIR) közzétett adatbázisokból nyertük.

Az adatok előkészítése során a projektszintű adatbázisból kiszűrtük azokat a projekteket, amelyek jellegüknél fogva² torzíthatják a területi eloszlás képét:

- AGOP4 és a KMOP1.3 (Pénzügyi Eszközök)³ prioritások projektjeit, amelyek az adatbázisban Budapestre sorolva jelennek meg, a végső kedvezményezettnél történő hasznosulások ugyanakkor az ország bármely pontján történhet.
- Az intézményrendszer működtetésének finanszírozását szolgáló projekteket; az operatív programok Technikai Segítségnyújtás (TA) projektjeit, illetve a Végrehajtás OP keretében megvalósuló projekteket.
- A technikailag Budapestre sorolt, valójában országos jelentőségű kiemelt projekteket (ÁROP, EKOP, TÁMOP és TIOP egyes projektjei) és az EKOP egyéb országos jelentőségű projektjeit.

1 A projektek pénzügyi- és státuszadatainak vizsgálatához az EMIR 1.1 számú, projektszintű adattári lekérdezését vettük alapul. Az indikátor-adatok forrása az EMIR 5.6 számú, indikátor-tényértékekre vonatkozó lekérdezése volt.

2 Bizonyos támogatási konstrukciók esetében a projektek megvalósulási helyszíne nem határozható meg egyértelmű módon. Ilyen akkor fordul elő, ha a projektek hasznosulása országos szinten történik (pl. EKOP nagyprojektek), illetve ha a projektek megvalósítása során több területi egység is érintett (pl. hálózatos infrastruktúra-fejlesztések).

3 Ezen projektek kedvezményezettjei olyan pénzügyi közvetítőszervezetek, amelyek vállalkozások számára nyújtanak visszatérítendő támogatásokat.

- A Kohéziós Alapból finanszírozott projekteket (hálózatos infrastruktúra-fejlesztési és térségi, illetve országos jelentőségű projektek), melyek (kis)térségi besorolása számos módszertani problémát felvet.

A tisztított adatbázison az eljárási szakasz két pontján megjelenő támogatási összegeket alapul véve végeztük vizsgálatainkat:

- A beérkezett pályázatok igényelt támogatási összegeinek nagyságára és eloszlására a pályázók aktivitását kifejező indikátorként tekintettünk.
- A pályázatok sikerességét a hatályos támogatási szerződéssel rendelkező projektek leszerződött támogatási összegeinek figyelembe vételével elemeztük.

Jelen vizsgáltak során a területi dimenziót kizárólag a projektek fizikai megvalósítási helyszíne jelentette, a projektgazdák székhelye szerinti vizsgáltak nem képezték részét munkánknak⁴. A vizsgálat szintjei a hazai NUTS 2 régiók, a 175 hazai kistérség, valamint a 311/2007 (XI.17.) Korm. rendeletben meghatározott kistérség-csoportok.

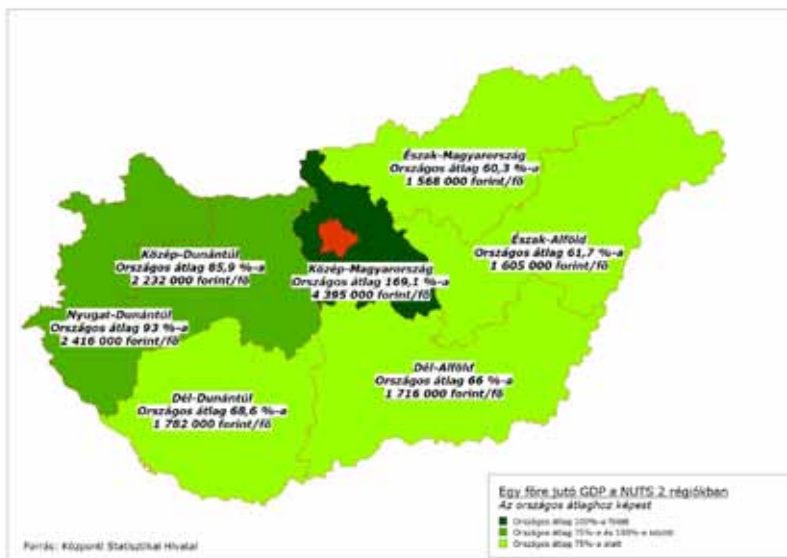
4 A forrásokat a projektgazdák székhelye alapján besorolva sokkal koncentráltabb forrástérképet kapnánk, hipotézisünk szerint ugyanis a pályázók jellemzően a gazdaságilag fejlettebb, prosperálóbb térségekben és településeken érhetőek utol.

Ehhez kapcsolódóan lásd: Csire – Németh: Kistérségi becsült gazdasági erő (GDP) és kistérségi fejlesztési teljesítmény. http://www.nfu.hu/teruleti_elemezsek

Nagy léptékű áttekintés: A források területi allokációja NUTS 2 szinten

Földrajzi jogosultság – regionális allokáció

A hét magyarországi NUTS 2 régió egy főre jutó GDP alapján mért fejlettségi különbségei legmarkánsabban a közép-magyarországi régió és a konvergenciaregiók között jelennek meg; míg Közép-Magyarországon a bruttó hazai termék fajlagos mutatója csaknem 70 százalékkal haladja meg az országos átlagértéket, a konvergenciaregiók mindegyikében az országos átlag alatt marad⁵. A konvergenciaregiók közti fejlettségbeli különbségek ugyanakkor elsősorban a fejlettebb északnyugati (Közép- és Nyugat-Dunántúl), illetve a kevésbé fejlett keleti és déli régiók között érhetőek tetten (1. térkép).



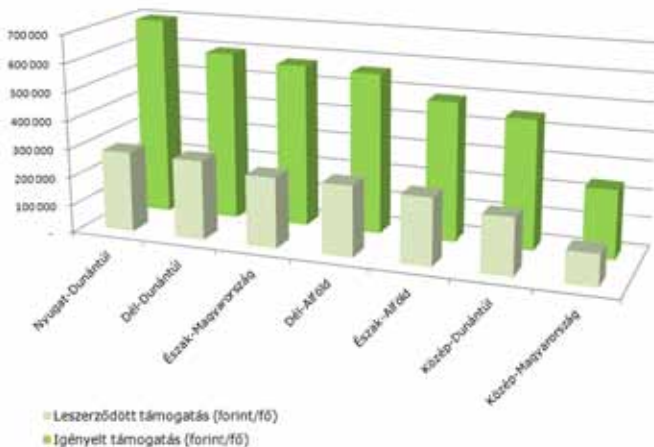
1. térkép. Egy főre jutó GDP-értékek a magyarországi NUTS 2 régiókban (2009)

⁵ Az országos átlagot természetesen meghatározó módon befolyásolja a közép-magyarországi régió kiemelkedő értéke, mely legnagyobb részben Budapestnek köszönhető.

A 27 uniós tagállam NUTS 2 régióinak egy főre jutó GDP értékeit tekintve a hazai régiók közül egyedül a közép-magyarország érték haladja meg az uniós átlag 75%-át⁶. Ennek megfelelően a 2007 és 2013 közötti programozási időszakban a hat vidéki NUTS 2 régió mindegyike a konvergencia célkitűzés szerint részesül a Strukturális Alapok fejlesztési forrásokból. A társadalmi-gazdasági mutatóit tekintve a konvergenciaregióknál fejlettebb Közép-Magyarország, mint egyedüli hazai ún. phasing-in régió, a versenyképesség és foglalkoztatás célkitűzés forrásaiból támogatható, az időszak előrehaladtával párhuzamosan csökkenő mértékben.

A vizsgált projektek tekintetében 2011 júliusáig az igényelt támogatások egy főre jutó fajlagos értéke országos átlagban 462.600 forint, a szerződéssel rendelkező projektek leszerződött támogatása 207.700 forint/fő volt. A leszerződött összegek igényelt támogatásokhoz viszonyított aránya valamennyi régióban hasonlóképpen alakult.

Közép-Magyarország phasing-in státuszából adódóan⁷ az igényelt és a leszerződött támogatások nagysága 2011 közepére már valamennyi konvergencia-regióban meghaladta a közép-magyarországi értéket (1. ábra).



6 2008-ban 107% (Forrás: EUROSTAT).

7 A phasing-in régiók számára juttatott támogatások a programozási időszak előrehaladtával lineárisan csökkennek; ez a gyakorlatban azt jelenti, hogy az időszak első felében dinamikusan növekszik a régióban megjelenő támogatások összértéke, a növekedés dinamikája azonban idővel egyre inkább csökken.

A leszerződött támogatások egy főre jutó értéke a nyugat- és dél-dunántúli, valamint a dél-alföldi és az észak-magyarországi régióban volt magasabb a konvergenciaregiók átlagánál; a hat konvergenciaregióban megjelenő támogatási igények és szerződött támogatások nagysága összességében nem volt összefüggésben a régiók társadalmi-gazdasági fejlettségével.

A ROP-ok jelentősége

A NUTS 2 régiók számára allokált források regionális és ágazati operatív programok közti megoszlásából (1. táblázat) jól látszik, hogy a regionális OP forrásainak össz forrásmennyiségből való részesedése – a KMOP-ban megjelenő ágazati tükörkiírások miatt – Közép-Magyarországon a legnagyobb.

NUTS 2 régió	ROP kerete (Mrd forint)	Igényelt összesen belül ROP aránya	Szerződött összesen belül ROP aránya	Népesség-arány (2010)	GDP arány (2009)
Közép-Magyarország	483	82,44%	84,12%	29,5%	49,6%
Észak-Alföld	321	36,05%	40,45%	14,9%	9,2%
Észak-Magyarország	298	38,20%	45,76%	12,1%	7,3%
Dél-Alföld	247	36,05%	36,70%	13,2%	8,7%
Dél-Dunántúl	232	38,67%	45,97%	9,5%	6,5%
Közép-Dunántúl	167	32,72%	38,81%	11,0%	9,4%
Nyugat-Dunántúl	153	20,58%	28,38%	9,9%	9,2%
Összesen	1 901	41,12%	46,36%	100%	100%
Konv. régiók összesen	1 418	33,63%	39,32%	70,5%	50,4%

1. táblázat. A regionális OP-k igényelt és leszerződött támogatásainak aránya a régiókba jutó összes támogatáson belül (2011. július)

A konvergencia-régiók között a ROP források össz forrásmennyiségen belüli részaránya alapján három csoport különíthető el:

- A társadalmi-gazdasági mutatóik alapján alacsonyabb fejlettségű, ám ebből adódóan magasabb ROP keretösszeggel rendelkező keleti régiók csoportja, Dél-Dunántúllal kiegészülve, ahol az igényelt támogatások bő harmadát a ROP források adják, a leszerződött összegeket tekintve pedig a ROP-ok részesedése még magasabb.
- Közép-Dunántúlon az alacsonyabb ROP-keret ellenére a KDOP forrásainak össz forrásmennyiségen belüli részesedése alig marad el a kevésbé fejlett régiókéétól, különösen a leszerződött összegek arányát tekintve. Ez azonban azt is jelenti, hogy az ágazati OP-k esetében a közép-dunántúli régió pályázatai a többi konvergencia-régióhoz képest alulreprezentáltak⁸.
- Nyugat-Dunántúlon az NYDOP források részesedése megfelel a ROP kerete alapján feltételezhető értéknek. Az ágazati operatív programok közül a KÖZOP (társégi elérhetőség javítását szolgáló prioritásának⁹) projektjei a legmeghatározóbbak: a Strukturális Alapokból finanszírozott¹⁰ KÖZOP források nélkül Nyugat-Dunántúlon az egy főre jutó támogatások értéke a konvergencia-régiók között a második legalacsonyabb értéket venné fel Közép-Dunántúllal után.

8 Ez a leszerződött támogatási összegekre és a hatályos szerződéssel rendelkező projektek darabszámára is igaz, valamennyi ágazati operatív program tekintetében.

9 A KÖZOP 3. Prioritásának nyugat-dunántúli projektjei között meghatározóak a 86-os számú főút fejlesztését érintő projektek, melyek a leszerződött támogatási összeg 48,1%-át adják.

10 A KÖZOP projektek nagyobb hányadát ugyanakkor a Kohéziós Alap finanszírozza. Ezeket a projekteket azonban – a módszertani fejezetben ismertetett okok miatt – nem vettük figyelembe az elemzés készítésekor.

Tematikus kategorizálás

Az elemzésben vizsgált beavatkozások forrásait az Európai Bizottság 1828/2006/EK rendeletének II. mellékletében szereplő prioritási témakódok¹¹ szerint csoportosítottuk. Az egyes konstrukciók prioritási témák szerinti besorolását az illetékes irányító hatóságok végezték.

2011 júliusáig a vizsgált konstrukciók keretében 4.822 milliárd forintnyi támogatási igényt regisztráltunk, melyből 2.131 milliárd forintra kötötték támogatási szerződést. Az érintett konstrukciók beavatkozásai a 1828/2006/EK rendelet II. Mellékletének besorolása alapján összesen 15 fő tematikus prioritási témacsoport 51 témáját¹² érintették. Ez azt jelenti, hogy – értelemszerűen a legtávolabbi régiók támogatásán túl – a rendeletben definiált valamennyi beavatkozási témacsoporthoz történt forrás-hozzárendelés. Az OP-k és a prioritási témacsoportok kapcsolódását a **IV. melléklet** mutatja be.

A **2. térképen** a külső gyűrű az igényelt, a belső kör a leszerződött támogatási összegek fajlagos értékeit mutatja be a fő prioritási témacsoportok szerinti bontásban. Az ábra készítésekor a 15 fő témacsoport közül azt az 5 témacsoportot tüntettük fel tételesen, amelyek

11 A 1083/2006/EK rendelet II. Mellékletének 1. Táblázata (Kódok a prioritási témák dimenziója alapján) 17 fő téma mentén a lehetséges fejlesztéspolitikai beavatkozások 86 részletes prioritási témáját határozza meg.

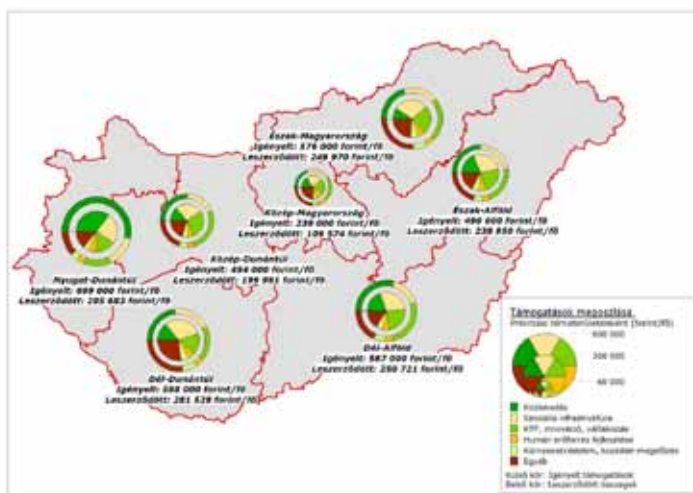
12 A fő témacsoportok a következők: (1) Kutatás és technológiafejlesztés, innováció és vállalkozás; (2) Információs társadalom; (3) Közlekedés; (4) Energia; (5) Környezetvédelem és kockázat-megelőzés, (6) Turizmus; (7) Kultúra; (8) Városi és vidéki rehabilitáció; (9) A munkavállalók és cégek, vállalkozások és vállalkozók alkalmazkodóképességének növelése; (10) A foglalkoztatottság javítása és fenntarthatósága; (11) A hátrányos helyzetűek társadalmi beilleszkedésének javítása; (12) A humán erőforrás fejlesztése; (13) Szociális infrastruktúrába való beruházás; (14) Mobilizáció a foglalkoztatottság és az integráció reformja érdekében; (15) Az intézményi kapacitás növelése nemzeti, regionális és helyi szinten. A rendelet ezen felül két témacsoportot határoz meg: (16) A legtávolabbi régiók fejlődését gátló külön költségek csökkentése; (17) Technikai segítségnyújtás. Előbbi Magyarország esetében – nem lévén legtávolabbi, ún. outermost régióknak – irreleváns, utóbbit pedig a módszertani leírásban közöltek alapján nem vettük figyelembe a források területi allokációjának vizsgálatokor.

A vizsgált beavatkozásokban előkerülő prioritási témák sorszáma tételesen a következő: 1-11; 13; 15; 20; 22-25; 32; 39-43; 46; 49; 51-55; 57-59; 61; 62; 65-67; 70-81.

A sorszámok magyarázata a Mellékletben található.

a források legnagyobb hányadát adták; a többi csoportot az „Egyéb” kategórián belül összevonva szerepeltettük¹³. A térképen egyértelműen látszik, hogy mind a támogatási igények, mind a leszerződött támogatási összegek tekintetében valamennyi régióban a (1) közlekedésfejlesztési, (2) a szociális infrastruktúra-fejlesztési, valamint a (3) K+F, innováció- és vállalkozásfejlesztési projektek a leginkább meghatározóak; ezek együttesen az egyes régiókba allokált források legalább 60%-t adják.

Az igényelt támogatások szintjén négy régióban a közlekedésfejlesztési projektek dominanciája jellemző (Nyugat-Dunántúl, Dél-Dunántúl, Dél-Alföld és Észak-Alföld). Közép-Magyarországon, Közép-Dunántúlon és Észak-Magyarországon ugyanakkor a K+F, innováció- és vállalkozásfejlesztés témacsoport projektjei teszik ki a támogatási igények legnagyobb hányadát.



2. térkép. Igényelt és leszerződött támogatási összegek fajlagos értéke a NUTS 2 régiókban prioritási tématerületek szerint (2011. július)

13 Az „Egyéb” kategóriában szereplő 10 témacsoporthoz rendelt források nagysága összességében és témacsoportonként is jóval kisebb, mint az 5 fő csoport esetén. A források témacsoportonkénti nagyságát részletesen a II. és a III. Melléklet tartalmazza.

A leszerződött támogatásokat vizsgálva mások az arányok; hétből öt régióban a szociális infrastruktúra-fejlesztési projektekre allokálták a legtöbb forrást¹⁴. Nyugat-Dunántúlon ugyanakkor a szerződött projektek szintjén is közlekedésfejlesztésre, Közép-Dunántúl esetében pedig K+F, innováció- és vállalkozásfejlesztésre jutott a legtöbb forrás.

A fentiek alapján részletesen nem kibontott „Egyéb” kategória részesedése – régióként eltérő okokból – Dél-Dunántúlon, Észak-, valamint Közép-Magyarországon a legnagyobb:

- Dél-Dunántúlon kimagasló részesedést érnek el a Kultúra és a Turizmus témacsoport projektjei (együttesen a leszerződött támogatások 17,9%-át adják). Ez elsősorban a 2010-es pécsi Európa Kulturális Fővárosa programhoz kapcsolódó beruházásoknak köszönhető. A hét régió közül itt a legmagasabb a hátrányos helyzetűek társadalmi beilleszkedésének javítását szolgáló projektek részaránya is (a leszerződött támogatások 2,6%-a).
- Észak-Magyarországon a kategórián belül Városrehabilitáció és a Turizmus témacsoportok jelentősége a legnagyobb, ezek együttesen a leszerződött összegek 15,3%-át adják. Hasonlóan a dél-dunántúli régióhoz, itt is magas a hátrányos helyzetűek társadalmi beilleszkedésének javítását szolgáló projektek aránya¹⁵ (a leszerződött támogatások 2,3%-a). Utóbbi források a külső perifériák népességének társadalmi leszakadását hivatottak mérsékelni.
- Közép-Magyarország esetében a városrehabilitációs projekteket kell kiemelni, ezek támogatásai adják ugyanis a régióban megjelenő leszerződött összeg 9,9%-át. Mindez leginkább a budapesti funkcióbővítő és szociális városrehabilitációs projekteknek köszönhető: a KMR leszerződött városrehabilitációs típusú projektjei kapcsán szerződött támogatások több, mint 50%-a a fővárosba jutott.

14 Ez azt is jelenti, hogy a támogatási igények a három témacsoport közül a szociális infrastruktúra-fejlesztés esetén kerülnek a leggyorsabban a megvalósulás útjára.

15 A társadalmi beilleszkedést szolgáló prioritási témacsoport jelentősége a két fenti régió túl a hasonló problémákkal küzdő észak-alföldi régióban is nagy.

Főbb indikátorértékek alakulása a régiókban

A 2007 és 2013 közötti Nemzeti Stratégiai Referenciakeretben meghatározott két fő cél a foglalkoztatás bővítése és a gazdasági növekedés. Jelen munka során két olyan fő indikátor-csoportot¹⁶ választottunk ki, amelyek egyértelműen hozzárendelhetők a fenti célokhoz, alakulásukat ugyanakkor területi szempontból is releváns vizsgálni:

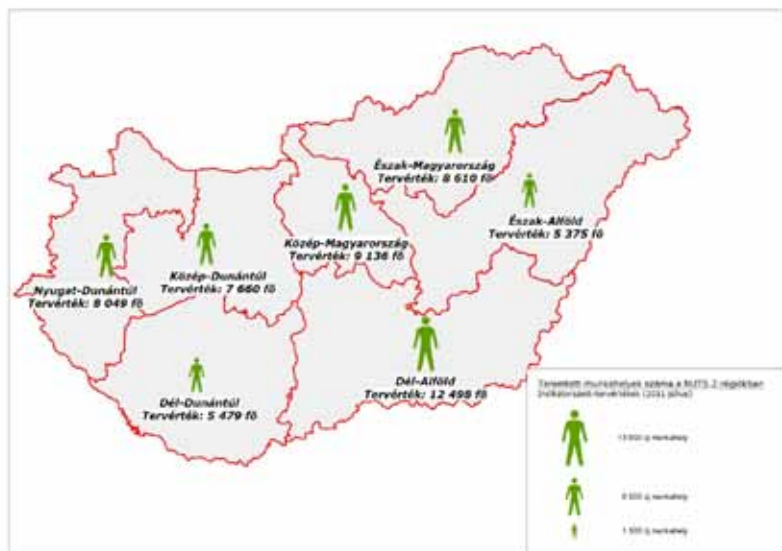
- Teremtett új munkahelyek száma
- Indukált beruházások nagysága

A figyelembe vett indikátorértékek a kedvezményezettek által a támogatási szerződésben vállalt tervértékek (melyek tényleges teljesüléséről a projektgazdák a projektzáró-jelentésekben adnak számot). Az „indukált beruházás nagysága” indikátor értékeit ugyanakkor az érintett projektek szerződéses adatainak aggregálásával határoztuk meg.

A „teremtett új munkahelyek száma” indikátorcsoport indikátorai a GOP és a ROP-ok projektjeiben jelennek meg. Az indikátor aggregált tervértéke országos szinten 56.800 új munkahely; a beavatkozások eredményeként az országos átlagnál Dél-Alföldön, Észak-Magyarországon és Közép-Magyarországon vállalták több munkahely létrehozását a kedvezményezettek. Az indikátorértékek nagysága nincs összefüggésben sem a régiók munkanélküliségével, sem a régiókba allokált források volumenével¹⁷ **(3. térkép)**.

16 A releváns indikátorokat az EMIR Adattár 5.11 számú indikátor szuperszett-lekérdezése alapján gyűjtöttük egybe. Az [1] „Indukált beruházások nagysága” indikátorcsoport esetében az indukált beruházás értékét a releváns projektek – a GOP 1-3. prioritás, KMOP tükrökiírások, valamint a ROP-ok regionális gazdaságfejlesztési prioritásai - leszerződött összköltsége és leszerződött támogatása különbségeként mutattuk ki. A [2] „Teremtett új munkahelyek száma” indikátorcsoport összesen négy különböző indikátorból tevődött össze. Bizonyos – az adatbázisban hibásan szereplő - indikátorértékek esetében korrekciót alkalmaztunk.

17 Ennek oka lehet például a projektek eltérő jellege, mérete, eltérő támogatásintenzitás stb.



3. térkép. Teremtett új munkahelyek száma indikátorcsoport aggregált tervértékeinek alakulása a hazai NUTS 2 régiókban.
Az indikátorértékek nem tartalmazzák a régiókban a projektek eredményeként megtartott munkahelyek számát (2011. július)

A projektek eredményeként a régiókban „indukált beruházások” nagyságát a **4. térkép** és a **2. táblázat** segítségével mutatjuk be. Látható, hogy a NSRK támogatásai által indukált beruházások összértékének csaknem fele Közép-Magyarországon és az alföldi régiókban koncentrálódik, figyelemreméltó ugyanakkor, hogy az indikátor értéke Közép-Dunántúlon is meghaladja az országos átlagot. Kifejezőbb azonban, ha a beruházások értékét fajlagosan vizsgáljuk, (1) népességszámra vetítve, illetve (2) a régiókban adott időszakban megjelenő becsült teljes beruházási teljesítményértékhez¹⁸ viszonyítva.

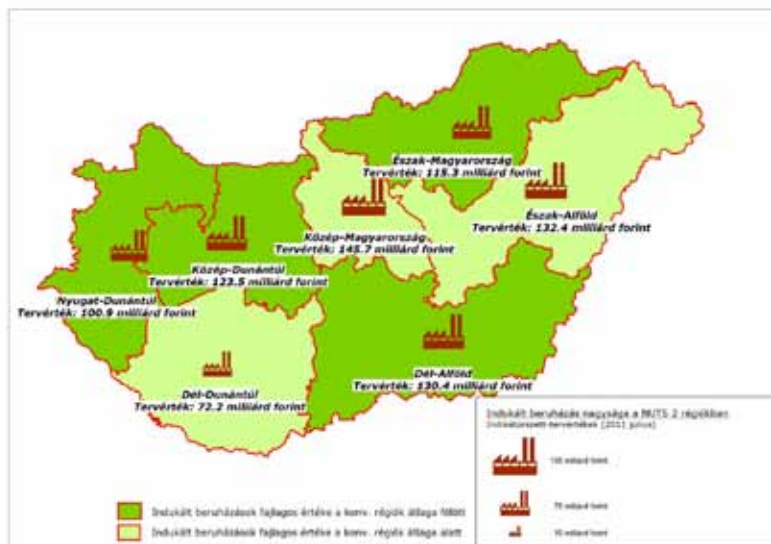
18 KSH adatok alapján (Területi statisztikai évkönyv; 6.3.3.1 és 6.3.3.2 számú STADAT táblák).

(1) Az egy lakosra jutó beruházási érték valamennyi régió közül Közép-Dunántúlon a legmagasabb¹⁹, ám Nyugat-Dunántúlon is jóval az országos átlag fölött van. A konvergenciaregiók átlagát meghaladó egy főre jutó beruházási érték jellemző a dél-alföldi régióban is, Észak-Magyarországon ugyanakkor átlag közeli, Észak-Alföldön pedig átlag alatti értékeket mértünk. A vidéki régiók közül abszolút értelemben és fajlagosan is Dél-Dunántúl részesült a legkisebb mértékben a beruházásokból, vélhetően a régió strukturális okokból korlátozott tőkevonzó-képessége és a gazdaságfejlesztési típusú projektek alulreprezentáltsága miatt.

(2) Az NSRK támogatások által indukált beruházások becsült teljes nemzetgazdasági beruházási volumenhez²⁰ viszonyított arányszámát a **2. táblázat** utolsó oszlopában szerepeltetjük. Alapvetően igaz, hogy az uniós beruházások relatív súlya a fejletlenebb, így gyengébb piaci tőkevonzó-képességgel rendelkező régiókban magasabb: az NSRK projektek által indukált beruházások nemzetgazdasági össz volumenhez viszonyított arányszáma Észak-Magyarországon és a két alföldi régióban a legnagyobb. Sajátos azonban Dél-Dunántúl helyzete: ez a régió annak ellenére részesült a legkisebb mértékben a Strukturális Alapok gazdaságfejlesztési projektjei által indukált beruházásokból, hogy piaci tőkevonzó-képessége elmarad a többi régiótól.

19 Ahogyan azt a régiókba jutó források tematikus kategorizálásáról szóló fejezetrészben jeleztük, Közép-Dunántúlon a leszerződött támogatások legnagyobb része K+F, innováció- és vállalkozásfejlesztésre jutott; ezen költségek beruházásokra gyakorolt hatása tehát az indikátorok oldalán is egyértelműen megmutatkozik.

20 2007. év I. és 2011. év II. negyedéve közti időszakra vonatkozó, KSH-adatokon alapuló becslés.



4. térkép. Indukált beruházás nagysága a hazai NUTS 2 régiókban (2011. július)

Regió	Indukált beruházás		
	milliárd forint	forint/fő	arányszám*
Dél-Alföld	130,4	99 628	9,2%
Dél-Dunántúl	72,2	76 747	5,7%
Észak-Alföld	132,4	89 323	8,4%
Észak-Magyarország	115,3	96 499	9,6%
Közép-Dunántúl	123,5	112 845	6,6%
Közép-Magyarország	145,7	49 034	2,1%
Nyugat-Dunántúl	100,9	101 420	6,6%
Országos átlag	117,2	82 141	5,2%**
Konv. régiók átlaga	112,4	96 165	7,6%**

* Az NSRF támogatások által indukált beruházások összértékének és a régiókban 2007 I. és 2011 II. negyedéve között megvalósult beruházások volumenének a hányadosa (KSH adatokon alapuló becslés).

** Beruházási összvolumen az országhatáron kívüli tevékenység nélkül.

2. táblázat. Indukált beruházások volumene és fajlagos értéke a NUTS 2 régiókban a releváns gazdaságfejlesztési projektek tekintetében (2011. július)

Kistérségi forrásallokációs vizsgálatok

Támogatási igények és szerződött támogatások nagysága kistérségi szinten

A 175 magyarországi kistérség²¹ vonatkozásában az egy főre jutó igényelt támogatások súlyozott relatív szórása 60,04%, a leszerződött összegeké 53,32%, az egyes kistérségekbe jutó források nagysága között tehát jelentős különbségek adódtak. Ennek számos oka van, melyek közül a legfontosabb strukturális²² okok a következők:

- A kistérségek – társadalmi-gazdasági jellemzőikből és településeik funkcionális szerepköréből fakadóan – eltérő abszorpciós kapacitása,
- Valamint a kistérségek eltérő érintettsége nagy forrásigényű környezeti és társadalmi infrastruktúra-fejlesztési projektekben.

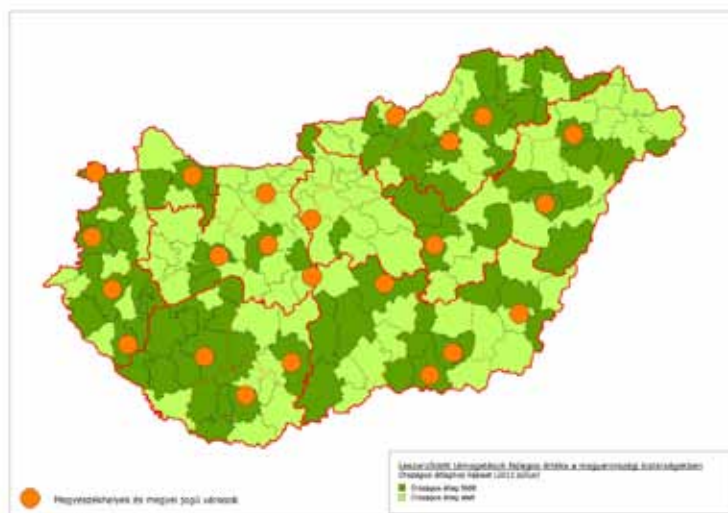
A leszerződött összegek igényelt támogatásokhoz viszonyított arányát vizsgálva azt tapasztaltuk, hogy az arányszám nincs kimutatható összefüggésben sem a kistérségek fejlettségével, sem azok népességszámával, sem földrajzi elhelyezkedésükkel. Az tehát, hogy a pályázati igényekből milyen hamar jutnak el a projektek a szerződés megkötéséig, illetően nem függ a projektek helyszínéül szolgáló kistérségek jellemzőitől.

Az **5. térképen** a hazai kistérségekbe allokált leszerződött támogatások fajlagos értékeit az országos átlaghoz viszonyítva jelenítjük meg. A kistérségi allokációt vizsgálva a legfontosabb megállapítások a következők:

21 A települési önkormányzatok többcélú kistérségi társulásáról szóló 2004. évi CVII. törvényt módosító 2010. évi CXLIX törvény alapján 175-ödik magyarországi kistérségként létrejött az ajkai kistérségből kivált, 27 településből álló devecseri kistérség.

22 Ez alatt a kistérségek eltérő földrajzi jellemzőiből és eltérő társadalmi-gazdasági jellemzőikből adódó, funkcionális szerepkörüket is meghatározó adottságokat értjük, melyek nincsenek összefüggésben a kistérségek fejlettségével.

- Nyugat- és Dél-Dunántúlon, a dél-alföldi régióban és Észak-Magyarországon túlsúlyban vannak az országos átlag fölötti fajlagos támogatásokkal rendelkező kistérségek, melyek régión belüli elhelyezkedése Dél-Alföldön, Dél-Dunántúlon és Észak-Magyarországon tömörszerű és szétterjedt, Nyugat-Dunántúlon mozaikosabb.
- Az átlagnál magasabb támogatásokhoz jutó kistérségek a közép-dunántúli és közép-magyarországi régiókban alulreprezentált módon vannak jelen: a közép-dunántúli kistérségek közül csak négy (a régió kistérségeinek 15%-a), a közép-magyarországi kistérségek közül pedig mindössze kettő (a régió kistérségeinek 13%-a) tartozik ebbe a kategóriába.
- Összesen 23 olyan kistérség van, amely székhelye megyeszékhely, illetve megyei jogú város. E legjelentősebb városok közel 80%-a olyan kistérségben található, amely – nem elhanyagolható mértékben épp a fenti városok jelenlétének köszönhetően – az országos átlagnál nagyobb mértékben képes koncentrálni a forrásokat.



5. térkép. Leszerződött támogatások egy főre jutó értékei a 175 magyarországi kistérségben az országos átlaghoz viszonyítva (2011. július)

Forrásallokáció és társadalmi-gazdasági fejlettség

A kistérségekbe jutó források fajlagos értéke és a kistérségek társadalmi-gazdasági fejlettsége²³ között a 175 elemből álló kistérségi populációban nem találtunk szignifikáns összefüggést²⁴, a térségekbe jutó források nagysága így összességében nem függ a kistérségek fejlettségétől.

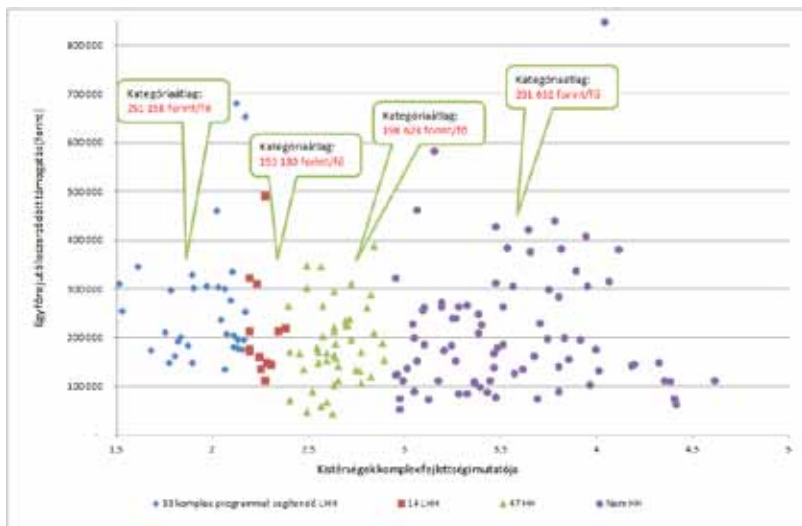
Más a helyzet azonban, ha a kistérségek 311/2007 (XI.17). Korm. rendeletben meghatározott csoportjait²⁵ vizsgáljuk **(2. ábra)**. Az ábrán a kistérségek négy csoportját eltérő módon ábrázoljuk, egyben jelöljük valamennyi kategória esetén a leszerződött támogatási összegek népességszámmal súlyozott átlagértékét.

23 A kistérségek fejlettségi állapotát a Központi Statisztikai Hivatal módszertana szerint meghatározott komplex fejlettségi mutatóval jellemezzük. Noha a mutató jellegéből fakadóan nem minden összetevőjében naprakész, a kistérségek fejlettségét komplex módon leíró, frissebb mutatószám hiányában - feltételezve, hogy a kistérségek relatív fejlettségi pozíciója a válság nyomán bekövetkezett, általunk átmenetinek gondolt átrendeződések ellenére stabil maradt - a komplex mutató használata mellett döntöttünk. A 311/2007 (XI.17.) Korm. rendeletben meghatározott kedvezményezett kistérségek besorolása is a fenti mutató figyelembevételével történt.

Meg kell jegyezni, hogy mivel a kistérségi fejlettség leírását szolgáló komplex mutató a 174 hazai kistérségre készült el, az ajkai kistérségből kivált devecséri kistérség vonatkozásában nem áll rendelkezésünkre ilyen adat. E tanulmányban – egyszerűsítő jelleggel – mindkét kistérség vonatkozásában az ajkai kistérségre megadott mutatószámot használtuk fel.

24 $R = -0,068$

25 [1] 33 komplex programmal segítő leghátrányosabb helyzetű kistérség; [2] 14 további leghátrányosabb helyzetű kistérség; [3] 47 hátrányos helyzetű kistérség; [4] nem hátrányos helyzetű kistérségek.



2. ábra. Egy főre jutó leszerződött támogatások és a kistérségek fejlettségi állapota (2011. július)

Legfontosabb következtetéseink a következők:

- A legmagasabb egy főre jutó támogatási összeget a 33 komplex programmal kezelendő leghátrányosabb helyzetű (továbbiakban LHH) kistérségek csoportjában mértük. Figyelemreméltó, hogy ez csak részben köszönhető közvetlenül az LHH-konstrukciók keretében megvalósult projekteknek, ezek leszerződött támogatási összegei ugyanis a 33 kistérségben megjelenő támogatásoknak mindössze 18,1%-át teszik ki. Ez azt jelenti, hogy az érintett kistérségek az LHH Program keretében dedikált forrásokon felül is jelentős mennyiségű támogatást tudtak megszerezni. Ebben közvetett módon szerepe lehet azonban magának az LHH Programnak is, amely nagyban növelhette az érintett kistérségek potenciális projektgazdáinak pályázói aktivitását és hozzájárulhatott a pályázói kapacitások minőségi és mennyiségi bővüléséhez. Ez utóbbi folyamat eredményeinek indikátora – az allokált források mennyiségén túl – a beadott illetve a szerződéssel rendelkező projektek száma

is, amely népességszámra vetítve szintén a 33 komplex programmal kezelendő LHH kistérségben volt a legmagasabb.

- A nem hátrányos helyzetű kistérségek csoportjának legmagasabb fajlagos támogatásai elsősorban azokban a kistérségekben jellemzőek, melyek központja megyeszékhely (Debrecen, Győr, Eger, Pécs, Szeged, Székesfehérvár, Szombathely, Veszprém), vagy jelentős turisztikai desztináció (Balatonfüred, Hévíz, Keszthely, Siófok, Sárvár). A csoport legkevesbé támogatott kistérségei között felülreprezentáltak a tágabb értelemben vett főváros agglomeráció kistérségei (bicskei, dorogi, dunakeszi, érdi, monori, nagykátai, ráckevei, váci kistérségek).
- A legalacsonyabb fajlagos támogatási összegek a 14 komplex programmal nem kezelt leghátrányosabb helyzetű kistérségben jelennek meg. A 33 komplex programmal kezelt LHH kistérség relatív sikeressége arra utal, hogy az integrált megközelítés kiterjesztése nagyban javíthatná ezen kistérségek pályázói aktivitását és sikerességét.

Tematikus kategorizálás a fejlettség tükrében kistérségi szinten

A következőkben a kistérségekbe allokált források fő prioritási témacsoportok szerinti megoszlását tekintjük át. A közlekedés témacsoport esetében kistérségi szintű vizsgálatról eltekintünk, a térségi elérhetőség javítását szolgáló projektek ugyanis több kistérséget is érinthetnek, a források kistérségek közti ilyenén megosztása pedig nem képezi részét jelen tanulmánynak.

- A kutatás- és technológiafejlesztés, innováció és vállalkozás témacsoport projektjei esetében a támogatások egy főre jutó nagysága kistérségi szinten nem függ sem a kistérségek fejlettségétől, sem azok népességszámától. Az eloszlás mozaikos, nem mutat egyértelmű földrajzi irányultságot sem.
 - Ugyanez igaz abban az esetben is, ha a témacsoportot prioritási témák szerint megbontva csak a vállalkozásfejlesztési projekteket vizsgáljuk.

- Az innováció, illetve a kutatás- és technológiafejlesztés terén ugyanakkor a kistérségi fejlettség szignifikáns módon meghatározza a támogatások nagyságát: az érintett prioritási témák projektjeiből csupán a kistérségek fele részesült, ezek között azonban csak öt komplex programmal kezelendő LHH kistérséget találunk. A csoporton belül a fejlettebb kistérségek jutottak magasabb összegű támogatásokhoz²⁶.
- A szociális infrastruktúrába való beruházás témacsoport keretében leszerződött fajlagos összegek nagysága és a kistérségek fejlettsége közti kapcsolatot vizsgálva szignifikáns, fordított irányú együttmozgást²⁷ figyeltünk meg. Ez elsősorban a 33 komplex programmal kezelt LHH kistérség magas fajlagos támogatásai összegeinek köszönhető **(3. táblázat)**. Ez azt jelenti, hogy az alacsonyabb fejlettségű kistérségekben jellemzően magasabbak az egy főre jutó szociális infrastruktúra-fejlesztési támogatások, melyek célzottsága ezáltal a valós igényeket szolgálja. Meg kell ugyanakkor jegyezni, hogy témacsoport projektjei keretében allokkált támogatások egy főre jutó értéke a legtöbb megyei jogú városban is jelentősen meghaladja az országos átlagértéket. Ennek oka elsősorban az érintett városok központi funkcióiban keresendő.

Kistérségcsoport	Népesség 2010	Egy főre jutó becsült GDP* 2008	Szociális infrastruktúra- fejlesztési források
	fő	%	forint/fő
33 LHH kistérség	962 256	59,9	72 259
14 LHH kistérség	532 994	61,7	45 961
47 HH kistérség	1 644 257	77,8	50 218
Nem HH kistérségek	6 950 784	116,1	55 211
Összesen	10 090 291	133,2	55 534

* Az országos átlag százalékában (Budapest nélkül)

Németh Nándor (Pannon.Elemző Iroda) becsült Kistérségi Gazdasági Erő adatai alapján

3. táblázat. Szociális infrastruktúra-fejlesztési források fajlagos értékei kistérségcsoportonként (2011. július)

26 R = 0,278**; p < 0,01

27 R = -0,227**; p < 0,01

- A humán erőforrás fejlesztése témacsoport projektjei keretében leszerződött támogatások nagysága szignifikánsan együtt mozog²⁸ a kistérségek népességszámával: minél többen élnek az adott kistérségben, annál magasabb összeg jut egy lakosra. Ez természetesen a projektek jellegéből fakad: a témacsoport által érintett TÁMOP projektek kedvezményezettjei között nagy számban található olyan oktatási intézmények, melyek központi településeken (jellemzően megyei jogú városokban) helyezkednek el.

A kistérségi központok részesedése a forrásokból²⁹

A következőkben azt vizsgáltuk, hogy a kistérségi központok milyen mértékben szívják fel a kistérségekbe jutó támogatásokat – más oldalról megközelítve, a források mekkora hányada jut a központon kívüli településekre.

Országos átlagban a kistérségi központokban él a népesség 57,6%-a, a központok fejlesztési forrásokból való részesedése azonban jóval nagyobb: a leszerződött támogatások 72,5%-a az érintett településeken jelenik meg. A kistérségi központok forráselszívóereje nincs összefüggésben a kistérségek fejlettségével, közepesen erős, szignifikáns pozitív kapcsolatot mutat ugyanakkor a kistérségi központok népességszámával (**4. táblázat**).

	Kistérségi központ népessége	Kistérség népessége
Leszerződött támogatások kistérségi központba jutó aránya	0,441***	0,228**

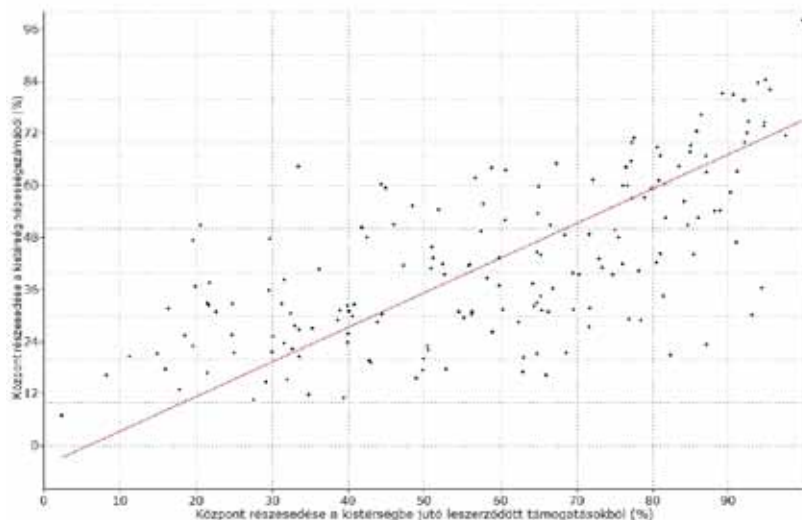
Szignifikáns korrelációk: * $p < 0,05$; ** $p < 0,01$; *** $p < 0,001$

4. táblázat. Korrelációs együtthatók kistérségi központokba jutó leszerződött támogatási összegek teljes, kistérségekbe jutó összegekhez viszonyított aránya és a kistérségi központok, illetve a kistérségek népességszáma között (2011. július)

28 $R = 0,532^{***}$; $P < 0,001$

29 A vizsgálat során Budapestet nem vettük figyelembe.

Ez a gyakorlatban azt jelenti, hogy a népesebb kistérségi központok nagyobb valószínűséggel részesülnek nagyobb arányban a kistérségbe jutó fejlesztési forrásokból. Még erősebb a kapcsolat, ha a kistérségbe jutó támogatások központokba jutó arányát a központok népességéből való részesedése függvényében tekintjük (**3. ábra**).



3. ábra. Összefüggés a kistérségi központokba érkező támogatások aránya és a kistérségi központok népesszámból való részesedése között (2011. július)

Mindez azonban nem közvetlenül a jelentősebb központok nagyobb népességsúlya miatt van így, az okok sokkal inkább az érintett települések központi funkciói, és ezzel összefüggésben jelentékenyebb fejlesztési kapacitásai között keresendők. A fentieket alátámasztja az **5. táblázatban** bemutatott városstátusz-csoportos vizsgálat is: azon kistérségek esetében, ahol a központ megyei jogú város vagy megyeszékhely, a források jóval nagyobb aránya jelent meg a központi településeken.

Kistérségi központ státusza	Központ részesedése a kistérségbe jutó forrásokból	Központ részesedése a kistérség népesség-számából
10 ezer főnél nem népesebb központ	51,4%	26,3%
10 ezer főnél népesebb központ	56,7%	41,2%
Megyei jogú város	80,6%	68,1%
Megyeszékhely	88,9%	72,6%

5. táblázat. Kistérségi központok részesedése a kistérségekbe jutó fejlesztési forrásokból és a kistérségek népességszámából (2011. július)

Összefoglalás

Az elemzés során körüljárt témák alapján a legfontosabb megállapításokat az alábbiak szerint kíséreljük meg összefoglalni:

- A vizsgált projektek egészét tekintve regionális szinten nem találtunk összefüggést a NUTS 2 régiók fejlettsége és a forráshoz jutás képessége között. A regionális operatív programok jelentősége - az NSRK-ban megfogalmazott kereteknek megfelelően - a kevésbé fejlett régiókban nagyobb.
- Valamennyi régióra jellemző, hogy a források legnagyobb hányadát közlekedésfejlesztési, szociális infrastruktúra-fejlesztési, valamint K+F, innováció- és vállalkozásfejlesztési projektekre fordították; ezek együttesen minden régióban az allokált források legalább 60%-t adják. A leszerződött támogatások szintjén a régiók többségében a szociális infrastruktúra-fejlesztés a legmeghatározóbb prioritási téma.
- A munkahelyteremtési és beruházási indikátorokat regionális szintre vetítve felemás képet kapunk: míg a keleti régiókban inkább a konvergencia irányába mutatnak az indikátor-tervértékek, a dél-dunántúli régióra ez a legkevésbé sem mondható el.

- A kistérségekbe jutó források nagysága összességében nem függ a kistérségek fejlettségétől, azon kistérségek ugyanakkor, amelyek központja megyeszékhely vagy megyei jogú város, az országos átlagnál nagyobb mértékben képesek koncentrálni a forrásokat.
- A 33 komplex programmal kezelendő leghátrányosabb helyzetű kistérség forráshoz jutási képességei szintén kedvezően alakultak: az érintett kistérségek az LHH Program keretében dedikált forrásokon felül is jelentős mennyiségű támogatást tudtak megszerezni. Az LHH Programból kimaradó leghátrányosabb helyzetű kistérségek abszorpciós képessége ugyanakkor jóval gyengébb volt.
- A kistérségi központok forrásfelszívó-erejét egyértelműen meghatározza a központok népességszáma és a központi funkcióik jelenléte: minél nagyobb és minél jelentősebb központi szerepkörrel bír a kistérség központja, annál nagyobb arányban részesül a kistérségbe jutó fejlesztési forrásokból. Országos átlagban a leszerződött támogatások 72,5%-a a kistérségi központokon jelenik meg.

Melléklet

I. Prioritási témakódok a 1828/2006/EK rendelet II. melléklete alapján

Kód	Prioritási téma
Kutatás és technológiafejlesztés (KTF), innováció és vállalkozás	
01	KTF-tevékenységek kutatóközpontokban
02	KTF-infrastruktúra <i>(beleértve a fizikai telephelyet, a berendezéseket és a kutatóközpontokat összekötő nagysebességű számítógépes hálózatokat)</i> és egy bizonyos technológia szakmai központjai
03	Technológiai átvitel és együttműködés fejlesztése kisvállalkozások (KKV-k) között, ezek és egyéb vállalkozások és egyetemek között, mindenfajta felsőfokú oktatási intézmény, regionális hatóságok, kutatóközpontok és tudományos és technológiai bázisok <i>(tudományos és technikai parkok, technológiai bázisok, stb.)</i> között
04	A KTF támogatása, különösen a KKV-knál <i>(beleértve a kutatóközpontokban a KTF-szolgáltatásokhoz való hozzáférést)</i>
05	Fejlett kisegítő szolgáltatások cégeknek és cégcsoportoknak
06	A KKV-k támogatása a környezetbarát termékek és gyártási eljárások terén <i>(hatékony környezetvédelmi igazgatási rendszerek bevezetése, szennyezésmegelőző technológiák alkalmazása és használata, tisztítási technológiák termelésbe való beillesztése)</i>
07	A kutatáshoz és innovációhoz közvetlenül kapcsolódó cégekbe való beruházás <i>(innovatív technológiák, új cégek létesítése egyetemek, meglévő KTF-központok és cégek által, stb.)</i>
08	Egyéb beruházások cégekbe
09	Egyéb intézkedések a kutatás és fejlesztés és a KKV-kban a vállalkozás ösztönzésére
Információs társadalom	
10	Telefonos infrastruktúrák <i>(beleértve a szélessávú hálózatokat)</i>
11	Információs és kommunikációs technológiák <i>(hozzáférés, biztonság, interoperabilitás, kockázatmegelőzés, kutatás, innováció, elektronikus tartalom, stb.)</i>
12	Információs és kommunikációs technológiák (TEN-ICT)
13	Szolgáltatások és alkalmazások a polgárok számára <i>(elektronikus egészségügy, elektronikus kormányzás, elektronikus tanulás, elektronikus társadalmi integráció, stb.)</i>
14	Szolgáltatások és alkalmazások a KKV-k számára <i>(elektronikus kereskedelem, oktatás és képzés, hálózatkezelés, stb.)</i>
15	Egyéb intézkedések a KKV-k számára az információs és kommunikációs technológiákhoz való hozzáféréshez és azok hatékony használatához
Közlekedés	
16	Vasút
17	Vasút (TEN-T)
18	Mozgó vasúti tárgyi eszközök

19	Mozgó vasúti tárgyi eszközök (TEN-T)
20	Autópályák
21	Autópályák (TEN-T)
22	Országutak
23	Regionális/helyi utak
24	Kerékpárutak
25	Városi közlekedés
26	Többféle eszközzel való közlekedés
27	Többféle eszközzel való közlekedés (TEN-T)
28	Intelligens szállítási rendszerek
29	Repülőterek
30	Kikötők
31	Belvízi utak (<i>regionális és helyi</i>)
32	Belvízi utak (TEN-T)

Energia

33	Villamosenergia
34	Villamosenergia (TEN-E)
35	Földgáz
36	Földgáz (TEN-E)
37	Kőolajtermékek
38	Kőolajtermékek (TEN-E)
39	Megújuló energia: szél
40	Megújuló energia: napenergia
41	Megújuló energia: biomassza
42	Megújuló energia: hidroelektronikai, geotermikus és egyéb
43	Energiahatékonyság, kapcsolt hő- és villamosenergia-termelés, energiagazdálkodás

Környezetvédelem és kockázat-megelőzés

44	Háztartási és ipari hulladékok kezelése
45	Víz kezelése és elosztása (<i>ivóvíz</i>)
46	Vízkezelés (<i>szennyvíz</i>)
47	Levegőminőség
48	Integrált megelőzés és szennyezés-ellenőrzés
49	Az éghajlatváltozás enyhítése és a hozzá való alkalmazkodás
50	Ipari területek és szennyezett talaj rehabilitációja
51	A biodiverzitás és a természetvédelem elősegítése (<i>beleértve a Natura 2000-et</i>)
52	A tiszta városi közlekedés elősegítése
53	Kockázat-megelőzés (beleértve a természeti és technológiai kockázatok megelőzésére és kezelésére irányuló tervek és rendelkezések megtervezését és végrehajtását)
54	Egyéb rendelkezések a környezet megóvására és a kockázatok megelőzésére

Turizmus

55	A természeti értékek előmozdítása
56	A természeti örökség védelme és fejlesztése
57	Egyéb segítségnyújtás a turisztikai szolgáltatások fejlesztésére

Kultúra

58	A kulturális örökség védelme és megőrzése
59	A kulturális infrastruktúra fejlesztése
60	Egyéb segítségnyújtás a kulturális szolgáltatások fejlesztésére

Városi és vidéki rehabilitáció

61	Integrált projektek a városi és vidéki rehabilitációhoz
----	---

A munkavállalók és cégek, vállalkozások és vállalkozók alkalmazkodóképességének növelése

62	Az egész életen át tartó tanulási rendszerek és stratégiák fejlesztése cégeknél, képzések a szolgáltatások az alkalmazottak számára a változásra való alkalmazkodóképesség fokozására, a vállalkozás és az innováció előmozdítása
63	A munkaszervezés innovatív és termelékenyebb módjainak megtervezése és terjesztése
64	Különlleges alkalmazási, képzési és támogatási szolgáltatások fejlesztése az ágazatok és cégek újraszervezésével kapcsolatban, valamint a munkahelyekre és készségekre vonatkozóan a gazdasági változások és a jövőbeni elvárások előrejelzésére szolgáló rendszerek kifejlesztése

A foglalkoztatottság javítása és fenntarthatósága

65	Modernizáció és a munkaerő-piaci intézmények erősítése
66	Aktív és megelőző intézkedések végrehajtása a munkaerőpiacon
67	Az időskori aktivitást és a munkaképesség meghosszabbítását ösztönző intézkedések
68	Az önálló vállalkozásokhoz és üzletekhez nyújtott segítség
69	A nők munkához jutását és fenntartható foglalkoztatottságát és fejlődését javító intézkedések a munkaerőpiac nemi alapon való megosztottságának csökkentése érdekében, valamint a munka és a magánélet összeegyeztetését szolgáló intézkedések, például a gyermeknevelési támogatáshoz és a családi pótlékhoz való hozzáférés előmozdítása
70	A migránsok foglalkoztatottságának növelésére és ezáltal társadalmi beilleszkedésük erősítésére irányuló különleges intézkedések

A hátrányos helyzetűek társadalmi beilleszkedésének javítása

71	A hátrányos helyzetűek integrációjához és újra munkába állásukhoz vezető utak; a diszkrimináció elleni küzdelem a munkaerőpiacra jutáskor és az ottani előmenetelkor, valamint a munkahelyi sokszínűség elfogadásának előmozdítása
----	--

A humán erőforrás fejlesztése

72	Az oktatási és képzési rendszerek reformjának megtervezése, bevezetése és végrehajtása a foglalkoztatottság fejlesztése céljából, a kezdeti és folyamatos oktatás és képzés munkaerő-piaci jelentőségének javítása, a képző személyzet ismereteinek naprakésszé tétele tekintettel az innovációra és a tudásalapú gazdaságra
73	Az élet során az oktatásban és képzésben való részvétel növelésére irányuló intézkedések, beleértve az iskola korai befejezésének, a személyek nemii alapon való megosztottságának csökkentését, valamint a kezdeti szakmai és felsőfokú oktatáshoz és képzéshez való hozzáférésnek és ezek minőségének javítását
74	A humán erőforrás fejlesztése a kutatás és az újítás innováció terén posztgraduális tanulmányok és a kutatók képzése, valamint egyetemek, kutatóközpontok és vállalkozások közötti hálózatok révén

Szociális infrastruktúrába való beruházás

75	Oktatási infrastruktúra
76	Egészségügyi infrastruktúra
77	Gyermekgondozási infrastruktúra
78	Lakás-infrastruktúra
79	Egyéb szociális infrastruktúra

Mobilizáció a foglalkoztatottság és az integráció reformja érdekében

80	Partnerségek, megállapodások és kezdeményezések előmozdítása az érintettek hálózata által
-----------	---

Az intézményi kapacitás növelése nemzeti, regionális és helyi szinten

81	Mechanizmusok a megfelelő politika- és programtervezés javítására, nyomon követés és értékelés nemzeti, regionális és helyi szinten, kapacitásépítés a szakpolitikák és programok végrehajtásában
-----------	---

A legtávolabbi régiók fejlődését gátló külön költségek csökkentése

82	A megközelítési nehézségeknek és a területi széttagozódásnak köszönhető bármilyen külön költség megtérítése
83	Különleges intézkedések a piac méretéből adódó tényezők miatti külön költségek megtérítésére
84	Támogatás az éghajlati viszonyokból és a domborzati nehézségekből adódó külön költségek megtérítésére

Technológiai segítségnyújtás

85	Előkészítés, végrehajtás, monitoring és ellenőrzés
86	Értékelés és tanulmányok; információ és kommunikáció

II. Igényelt támogatások egy főre jutó, fajlagos összegei a hazai NUTS 2 régiókban a 1828/2006/EK rendelet II. Mellékletében szereplő fő prioritási témacsoportok szerint bontva

Prioritási téma	Dél-Alföld	Dél-Dunántúl	Észak-Alföld	Észak-Magyarország	Közép-Dunántúl	Közép-Magyarország	Nyugat-Dunántúl
A foglalkoztatottság javítása és fenntarthatósága	5 700	8 600	7 200	7 100	4 400	6 800	4 800
A hátrányos helyzetűek társadalmi beilleszkedésének javítása	12 000	21 000	21 000	22 000	5 600	7 200	6 200
A humán erőforrás fejlesztése	25 500	28 000	21 300	24 200	19 200	20 700	26 700
A munkavállalók és cégek, vállalkozások és vállalkozók alkalmazkodóképességének növelése	1 900	2 200	4 600	2 100	2 100	3 900	1 800
Az intézményi kapacitás növelése nemzeti, regionális és helyi szinten	700	1 300	900	1 000	700	1 600	500
Energia	18 300	23 500	13 700	16 200	9 300	1 400	6 800
Információs társadalom	10 000	10 600	9 700	9 900	7 600	4 100	8 300
Környezetvédelem és kockázat-megelőzés	35 400	43 900	26 300	45 200	22 600	12 200	25 900
Közlekedés	165 000	137 400	122 500	118 200	113 700	45 200	373 300
Kultúra	7 200	39 600	6 700	8 300	23 700	2 900	19 700
Kutatás és technológiafejlesztés (KTF), innováció és vállalkozás	144 100	106 200	102 700	132 900	119 300	52 200	87 700
Mobilizáció a foglalkoztatottság és az integráció reformja érdekében	1 200	1 400	1 100	1 000	800	300	900
Szociális infrastruktúrába való beruházás	93 000	119 500	113 900	107 400	87 200	50 800	102 400
Turizmus	30 400	43 800	26 000	34 200	25 100	9 600	20 500
Városi és vidéki rehabilitáció	16 300	10 600	12 900	46 000	12 900	19 500	13 600

III. Leszerződött egy főre jutó, fajlagos támogatási összegek a hazai NUTS 2 régiókban a 1828/2006/EK rendelet II. Mellékletében szereplő fő prioritási témacsoportok szerint bontva

Sorcímek	Dél-Alföld	Dél-Dunántúl	Észak-Alföld	Észak-Magyarország	Közép-Dunántúl	Közép-Magyarország	Nyugat-Dunántúl
A foglalkoztatottság javítása és fenntarthatósága	2 300	4 600	2 200	2 600	1 600	1 900	1 900
A hátrányos helyzetűek társadalmi beilleszkedésének javítása	2 900	7 200	5 000	5 700	800	1 400	1 500
A humán erőforrás fejlesztése	15 500	14 300	14 500	14 400	11 400	10 100	17 100
A munkavállalók és cégek, vállalkozások és vállalkozók alkalmazkodóképességének növelése	900	1 300	3 400	1 100	1 200	2 200	1 100
Az intézményi kapacitás növelése nemzeti, regionális és helyi szinten	600	900	700	800	600	900	400
Energia	4 200	2 000	1 800	1 700	1 500	900	1 000
Információs társadalom	4 300	3 900	3 800	4 000	3 500	1 900	3 700
Környezetvédelem és kockázatmegelőzés	13 700	18 300	14 800	17 400	10 500	6 800	13 600
Közlekedés	49 800	40 400	45 600	23 100	27 300	17 200	102 400
Kultúra	2 500	35 900	3 300	4 900	12 900	1 200	400 ¹²
Kutatás és technológiafejlesztés (KTF), innováció és vállalkozás	58 800	47 100	54 300	61 600	56 400	24 000	44 500
Mobilizáció a foglalkoztatottság és az integráció reformja érdekében	500	600	600	400	500	200	600
Szociális infrastruktúrába való beruházás	72 000	85 200	67 200	74 100	53 600	24 200	67 700
Turizmus	14 100	14 600	11 800	19 000	10 100	5 900	7 300
Városi és vidéki rehabilitáció	8 800	5 200	10 000	19 200	8 000	10 900	10 400

IV. A vizsgált OP-k kapcsolódása a 1828/2006/EK rendelet II. Mellékletében szereplő fő prioritási témacsoportokhoz.

	ÁROP	GOP	KEOP	KÖZOP	TÁMOP	TIOP	Konvergencia ROP-ok	KMOP
A foglalkoztatottság javítása és fenntarthatósága								
A hátrányos helyzetűek társadalmi beilleszkedésének javítása								
A humán erőforrás fejlesztése								
A munkavállalók és cégek, vállalkozások és vállalkozók alkalmazkodóképességének növelése								
Az intézményi kapacitás növelése nemzeti, regionális és helyi szinten								
Energia								
Információs társadalom								
Környezetvédelem és kockázat-megelőzés								
Közlekedés								
Kultúra								
Kutatás és technológiafejlesztés (KTF), innováció és vállalkozás								
Mobilizáció a foglalkoztatottság és az integráció reformja érdekében								
Szociális infrastruktúrába való beruházás								
Turizmus								
Városi és vidéki rehabilitáció								

A színenezett mezők az OP és a prioritási témacsoport közti kapcsolat meglétét jelölik.

